

Vièvre bièvre est

le magazine de la communauté de communes de Bièvre Est
#69 • printemps 2023



NUMÉRO SPÉCIAL
BIÈVRE EST :
UN TERRITOIRE,
DES PROJETS

on en parle...

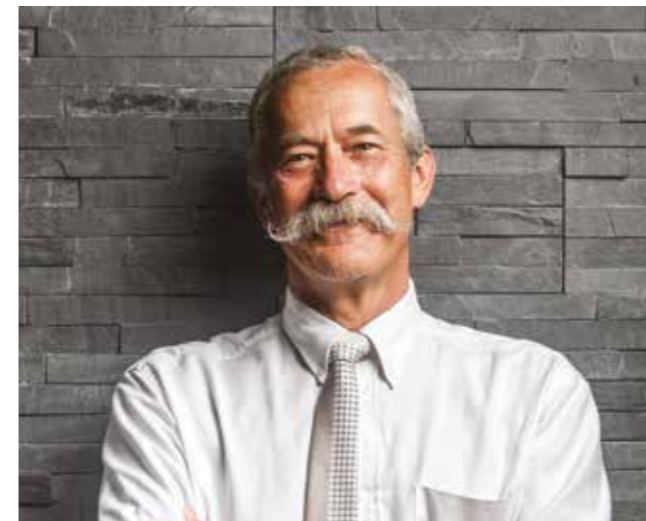
Inauguration de la station d'épuration de Châbons-Burcin-Bizonnes

Jeudi 4 mai, Roger Valtat, président de la communauté de communes et Philippe Charléty, vice-président à la planification du territoire et au cycle de l'eau, entourés d'Isabelle Mugnier, conseillère départementale, de Laurent Roy, directeur général de l'agence de l'eau Rhône Méditerranée Corse, de Didier Rambaud, sénateur de l'Isère, de Yannick Neuder, député, et de Caroline Gadou, sous-préfète de La Tour-du-Pin ont inauguré la station d'épuration de Châbons. L'équipement intercommunal traite les eaux usées des communes de Burcin, Bizonnes et Châbons dont les maires et adjoints, Philippe Margnat, René Gallifet, Michelle Ortuno et Pierre Bozon étaient également présents.

Ce projet a reçu un soutien financier de 1237800€ dans le cadre du plan de relance de l'État et de 1529000€ de la part du Département de l'Isère. Ce projet a également bénéficié du soutien financier de l'agence de l'eau Rhône Méditerranée Corse, à hauteur de 1605000€. L'agence de l'eau est un établissement public de l'État qui œuvre pour la protection de l'eau et des milieux. Elle perçoit des taxes sur l'eau payées par tous les usagers et les réinvestit auprès des maîtres d'ouvrages (collectivités, industriels, agriculteurs et associations) selon les priorités inscrites dans son programme « Sauvons l'eau 2019-2024 ». Plus d'informations sur www.eaurmc.fr.



Vivre le magazine de la communauté de communes de Bièvre Est • trimestriel gratuit d'information #69 • printemps 2023
Communauté de communes de Bièvre Est, parc d'activités Bièvre Dauphine, 1352 rue Augustin Blanchet, 38690 Colombe • 04 76 06 10 94 • correspondances@cc-bievre-est.fr
Directeur de la publication : Roger Valtat • Maquettage et mise en page : Yaelle Ollinet, service communication Bièvre Est • Rédaction : services de Bièvre Est et communes •
Crédits photos : Bièvre Est, communes, Freepik et mentions complémentaires • Photo de couverture © Thierry Lemaître • Imprimé à base d'encre végétales sur papier Coral
100 % recyclé par l'imprimerie Notre-Dame (Montbonnot - Isère) à 11300 exemplaires • mai 2023 • Distribution La Poste et communes • ISSN 2823-8826



© Pascale Cholette

édito

Roger Valtat
Président
de la communauté de communes
de Bièvre Est

Au fil des années, vos élus perpétuent leur engagement pour le territoire. Ces engagements sont matérialisés dans le projet de territoire, qui développe les directions à prendre pour inscrire Bièvre Est dans une dynamique nécessaire à son impact culturel, social, économique ou environnemental dans nos quotidiens et nos futurs respectifs.

Le magazine d'information intercommunal que vous tenez entre les mains est dédié aux concrétisations du projet de territoire 2020-2030.

Si vous êtes régulièrement tenus informés des avancées de nombreux projets, comme la mise en œuvre du plan climat air énergie territorial ou l'achèvement de chantiers structurants comme la station d'épuration de Châbons et le pôle petite enfance à Apprieu, d'autres projets, menés de front par la collectivité et vos élus, restent moins visibles mais tout aussi déterminants pour l'avenir de notre territoire. Partenariats, études, projections, Bièvre Est mène de nombreux travaux afin de répondre aux enjeux de son projet de territoire.

Ces réalisations dénotent l'implication de vos élus à inscrire durablement les compétences de l'intercommunalité, déléguées par les communes dans une démarche pérenne au service de tous ses habitants.

Menées dans un contexte économique et budgétaire incertain, les réalisations du projet de territoire doivent être renforcées par un pacte financier vertueux, juste et équilibré.

Merci à toutes et tous de la constance avec laquelle vous valorisez Bièvre Est. Par votre travail, votre soutien à l'économie locale, votre engagement à bien vivre dans les communes de Bièvre Est, votre confiance dans les services intercommunaux, vous êtes les premiers à faire vivre les projets de notre territoire.

sommaire

4_ actualités

8_ dossier

Bièvre Est : un territoire, des projets

18_ petite enfance

Assistant maternel : un métier qui a de l'avenir

19_ vos communes

20_ portrait

Sculpter son chemin

22_ à votre service

23_ agenda



Restez à la page, abonnez-vous à la newsletter de La Fée verte

Pour ne rater aucune proposition culturelle de La Fée verte et de son réseau, rendez-vous sur son site et inscrivez-vous dès maintenant à la newsletter !

Validez votre inscription et recevez toutes les informations de La Fée verte directement dans votre boîte mail.

Ateliers, conférences, expositions, spectacles... La Fée verte et son réseau n'auront plus aucun secret pour vous !

Ne soyez pas timide, rendez-vous en bas de la page d'accueil du site de La Fée verte (la-fee-verte.fr) et déposez votre adresse mail !

Modification d'horaires dans vos déchèteries

Afin de simplifier l'accès aux déchèteries et permettre une plus grande amplitude d'ouverture, Bièvre Est a repensé les horaires des sites aux usagers, particuliers comme professionnels.

L'année continue de se découper en deux périodes, du 1^{er} juin au 30 septembre et du 1^{er} octobre au 31 mai.

Les horaires d'été, en vigueur à compter du 1^{er} juin 2023 sont les mêmes pour les trois sites. Une ouverture matinale permet d'anticiper les périodes de canicule sans envisager de modifications d'horaires imprévues. Les périodes de fermeture sont fléchées en début de semaine afin de procéder au nettoyage des quais haut et bas, à l'enlèvement des bennes et à la remise en état des sites.

Jusqu'au 30 septembre, vos déchèteries sont donc ouvertes le lundi de 13h à 16h, les mardi et mercredi de 7h30 à 12h30, le vendredi de 7h30 à 12h30 et de 13h30 à 15h30 et le samedi de 8h à 12h30 et de 13h30 à 16h30.

Vous retrouverez l'ensemble des horaires sur le site de Bièvre Est.

Vous avez des questions ?

Contactez le service déchets par mail à : service.dechets@cc-bievre-est.fr.



Quatre Renc'Arts sinon rien !

Les Renc'Arts de rue évoluent. L'évènement sur deux jours dont vous aviez l'habitude essaime en plusieurs propositions de mars à octobre.

Vous avez manqué les journées portes ouvertes du centre socioculturel Lucie Aubrac de mai ?

Vous avez encore trois chances de vous rattraper !

Le 23 juin, dès 17h, rendez-vous dans le parc de la mairie de Le Grand-Lemps pour profiter d'un programme adapté à tous les publics. Le boudoir à jeux prend l'air et vous présente de nombreuses pistes ludiques quand la piste de la compagnie de cirque chorégraphié Virevolt vous invite à une balade au balcon. La nuit venue, ce sont les Barbarins Fourchus qui vous guideront, en trio, dans l'univers musical musette de Kinkin. Le 7 juillet, savourez l'été en musique avec la guinguette de Lucie Aubrac. Enfin, le centre socioculturel vous concocte un dernier Renc'Arts pour Halloween.

Vous souhaitez vous investir bénévolement à l'organisation des spectacles ? Vous êtes désireux de donner de la voix et de rejoindre le conseil de maison de Lucie Aubrac ?

Ne soyez pas timides, quelles que soient vos possibilités et vos idées, elles sont les bienvenues ! L'équipe du centre socioculturel Lucie Aubrac attend votre appel au 04 85 36 01 03.

Suivez le guide...

Retrouvez l'ensemble des services aux usagers de tous âges du territoire dans la nouvelle édition du guide famille.

Véritable annuaire, le guide famille vous oriente vers les services dont vous avez besoin, quelle que soit votre demande dans le domaine de la petite enfance, l'enfance, la jeunesse et la famille, la culture et la lecture publique.

Le guide famille est disponible en ligne, sur le site de Bièvre Est ou aux accueils des établissements d'accueil du jeune enfant, centres socioculturels et médiathèque.



Être bien chez soi, avec SOLIHA

Le mouvement SOLIHA, Solidaires pour l'Habitat, est le premier réseau associatif national du secteur de l'amélioration de l'habitat.

Son objectif est de favoriser le maintien et l'accès dans l'habitat des personnes défavorisées, fragiles et vulnérables. L'avancée dans l'âge ou les accidents de la vie réduisent parfois l'autonomie. SOLIHA vous accompagne dans l'adaptation de votre logement afin de favoriser autonomie et maintien à domicile.

Vous avez des factures d'énergie élevées? Trop froid ou trop chaud dans votre logement? Des traces d'humidité sur vos murs? Il est temps d'améliorer votre confort et de mieux maîtriser vos dépenses d'énergie. Pour adapter votre logement ou réduire vos dépenses, SOLIHA vous accompagne dans l'évaluation de vos besoins, vous conseille et participe à l'élaboration administrative et budgétaire de votre projet.

Permanence au siège de Bièvre Est le 3^e mercredi du mois de 9h30 à 11h30. Prise de rendez-vous indispensable au 04 76 47 82 45.



Viens, je t'emmène !

Avec MOV'ICI, la Région Auvergne-Rhône-Alpes me transporte aussi en covoiturage.

En complément des transports en commun, qui ne peuvent satisfaire tous les besoins de déplacement, et dans un contexte d'urgence climatique, les différentes formes de mutualisation de la voiture et notamment la promotion du covoiturage courtes distances, s'imposent comme une solution pérenne. Dans le contexte d'une Région qui s'engage en faveur des citoyens et de l'environnement, Auvergne-Rhône-Alpes propose un bouquet de mobilités complet répondant à l'ensemble des besoins de déplacement : le train, le car et aussi le covoiturage !

MOV'ICI est un service public de mobilité et de proximité au cœur de tous les territoires.

MOV'ICI, c'est le site internet et l'appli du covoiturage local pour se rendre au travail avec ses collègues, pour faire ses courses avec ses voisins, pour aller au festival entre amis !

Ce service public de proximité est gratuit, alors vous aussi, partagez vos trajets !

Retrouvez toutes les informations sur movici.auvergnerrhonealpes.fr



Le paiement de proximité n'a que des avantages

La Direction Générale des Finances Publiques (DGFIP) propose depuis deux ans un service de paiement de proximité des créances publiques.

Désormais, les factures de cantine, crèche, hôpital, les amendes ou impôts peuvent être payés en espèces (dans la limite de 300€) et en carte bancaire, (avec également un plafond de 300€ pour les impôts seulement), auprès d'un réseau de bureaux de tabac partenaires répartis sur l'ensemble du territoire. Ils accueillent les usagers au plus proche de leur domicile et à des horaires d'ouverture élargis. Pour ce faire, l'avis d'impôt, l'amende, ou la facture doit comporter un QR code et mentionner « payable auprès d'un buraliste ».

L'ensemble des points de paiement, régulièrement actualisé, est accessible sur le site impots.gouv.fr/paiement-de-proximite. Sur le territoire de Bièvre Est, six partenaires sont agréés : le bar tabac d'Apprieu (24 route de Lyon), Vival à Beaucroissant (10 rue du 14 septembre 1219), Vival à Châbons (87 route de Grenoble), la maison de la presse (34 rue de la république) et le tabac (13 rue Pasteur) de Le Grand-Lemps ainsi que le Cardinal à Renage (1098 rue de la république).



Participez à la programmation du cinéma itinérant de l'EVS !

En lien avec l'Espace de Vie Sociale et en partenariat avec le Centre Départemental de la Promotion du Cinéma, le collectif cinéma propose des soirées cinéma mensuelles en alternance sur les communes de Bizonnes et Saint-Didier-de-Bizonnes.

Les membres du collectif, au sein duquel les quatre communes de l'EVS (Bizonnes, Eydoche, Flachères et Saint-Didier-de-Bizonnes) sont représentées, se retrouvent un samedi par mois de 10h à 12h pour participer à la programmation et choisir le prochain film.

La plupart des films sélectionnés sont des films familiaux et trans-générationnels. La programmation inclut une séance estivale en plein air, (cette année elle aura lieu le 17 juillet à Bizonnes) et un goûter jeune public en décembre. Les séances de cinéma permettent à tous les spectateurs, quel que soit leur âge, de passer un moment convivial à proximité de leur domicile.

Le collectif cinéma est ouvert à tous, libre et gratuit.

Vous êtes cinéophile ? Vous aimez partager ?

Rejoignez le collectif et participez à la programmation des prochaines séances de cinéma.

Contactez sans attendre l'Espace de Vie Sociale au 06 89 94 58 88 ou par mail evs@cc-bievre-est.fr.



Bièvre Est : un territoire, des projets

Véritable feuille de route, le projet de territoire définit les grandes orientations stratégiques et politiques à l'horizon 2030. Le projet de territoire organise un programme d'actions locales en fonction des besoins des habitants et habitantes, des ressources du territoire et des enjeux auxquels il est confronté.

Le projet de territoire est un projet vivant qui s'adapte à la réalité, aux événements imprévisibles, aux contraintes budgétaires et aux opportunités. Il constitue une base qui s'enrichit au fil des années.

Lancé en 2020, le projet de territoire actuel, que vous pouvez consulter sur le site Internet de Bièvre Est, est porté au quotidien par la volonté des élus. Découvrez dans les prochaines pages les réalisations effectives à ce jour et les projets à venir.



© Thierry Lemaître

ENJEU 1 Protéger l'environnement

Projeter le foncier de demain

Document de planification, le PLUi (Plan Local d'Urbanisme intercommunal) détermine un projet global d'urbanisme et d'aménagement. Il fixe des **orientations en matière de développement urbain**, de politique de **logements**, de mobilité et de transport, de **préservation de l'environnement, de développement économique et commercial, d'agriculture, de valorisation des paysages et du patrimoine**. Ces objectifs et orientations se traduisent par des règles d'urbanisme applicables à chaque commune et pour tous les habitants et tendent à une gestion économe et réfléchie du foncier. Approuvé en 2019, le PLUi de Bièvre Est fait l'objet d'une attention soutenue et d'**évolutions nécessaires à son adaptation aux nouveaux projets émergeant sur le territoire**.

Ainsi, deux modifications simplifiées ont été approuvées depuis 2020. En juin 2022, la modification simplifiée n°1 a corrigé des erreurs matérielles et levé des blocages réglementaires identifiés lors de l'instruction des autorisations d'urbanisme. Le document mis à jour améliore, précise et complète l'écriture de certaines règles dans le règlement écrit et graphique. Il améliore **l'instruction des autorisations d'urbanisme et répond aux besoins d'évolutions**.

La modification simplifiée n°2, approuvée en mars 2023, modifie ponctuellement le zonage au sein des zones agricoles et **facilite ainsi les projets de bâtiments agricoles**.

Développer une stratégie climat air énergie

Parallèlement à l'**élaboration du PCAET** (Plan Climat Air Énergie Territorial), les actions en faveur du climat, visant la sobriété et l'efficacité énergétique de la communauté de communes se multiplient et se structurent. Augmentation des objectifs du Service Public de la Performance Énergétique dans l'Habitat (SPPEH), appui aux projets de rénovation des communes (AGEDEN), participation au Contrat de Chaleur Renouvelable départemental, adhésion au conseiller en énergie partagé du syndicat d'énergie TE38, recherche de solutions pour décarboner le transport routier préfigurent l'ambition du futur PCAET. Celui-ci comprendra un **diagnostic, une stratégie et un plan d'action**. Le diagnostic, présenté aux membres du conseil communautaire le 30 janvier dernier et sa synthèse permettent de retenir plusieurs axes de réflexion et un champ d'action qui participeront à l'objectif national de neutralité carbone en 2050.

Préserver les ressources

Alors que les **performances de traitement** de la station d'épuration de Châbons-Burcin-Bizonnes dépassent désormais **85% de rendement** et permettent un traitement spécifique des eaux pour le phosphore et le nitrate, Bièvre Est élabore un **schéma directeur pour son patrimoine immobilier et**

énergétique. Le plan d'action permettra de **remplir des objectifs concrets de sobriété énergétique**. Par ailleurs, Bièvre Est développera des **actions en faveur du compostage individuel** afin de préparer les usagers à l'interdiction de jeter tout déchet fermentescible avec les ordures ménagères qui s'appliquera dès 2024.

Accompagner et soutenir la rénovation énergétique

En partenariat avec la Région Auvergne-Rhône-Alpes, le Département, et animé par l'Ageden, le Service Public de la Performance Énergétique dans l'Habitat a été mis en place pour les années 2021, 2022 et 2023. Ce service, gratuit pour ses bénéficiaires, ambitionne d'**accompagner les particuliers, copropriétés et entreprises dans la rénovation thermique de leur bâti**. Une plateforme téléphonique info-énergie sert de porte d'entrée à un potentiel accompagnement ultérieur.

Pour les deux premières années, le SPPEH a reçu 589 appels depuis la plateforme info-énergie.

104 permanences se sont tenues au siège de Bièvre Est et ont donné lieu à 20 visites techniques permettant d'étayer les projets des demandeurs.

Le SPPEH remplit également un **rôle d'accompagnement au changement** en proposant à l'ensemble de la population du territoire des **soirées thermographiques** avec prêt de caméras thermiques, des **conférences** et animations thématiques en lien avec les enjeux de rénovation énergétique. L'Ageden propose également un **accompagnement technique** sur les projets des communes et organise des animations auprès des entreprises du secteur tertiaire.

Protéger les milieux aquatiques et prévenir les inondations

La gestion des milieux aquatiques et la prévention des inondations (GEMAPI) est une compétence exclusive et obligatoire de Bièvre Est.

Elle répond à un besoin de **replacer la gestion des cours d'eau au sein des réflexions sur l'aménagement du territoire**. La perception de cette taxe permet le financement d'actions menées en faveur de la gestion des ouvrages de **protection contre les inondations** (facilitation de l'écoulement des eaux, de la gestion de la végétation dans les cours d'eau et leurs abords immédiats) et aide à une **meilleure intégration des milieux naturels dans l'aménagement du territoire**.



© Beewatt



© Ageden



© Thierry Lemaître

2 Développer l'emploi



Favoriser l'installation d'entreprises

Dans un contexte géographique et économique attractif, **Bièvre Est offre des solutions foncière et immobilière aux entreprises désireuses de s'implanter** dans la grande région grenobloise tout en réduisant significativement la consommation de foncier agricole et naturel et l'artificialisation des sols. Pour pallier l'absence de terrains économiques disponibles à la vente, Bièvre Est oriente sa stratégie selon deux axes. Des **études techniques et environnementales** permettront les acquisitions foncières nécessaires aux **extensions raisonnées** des parcs d'activités de Bièvre Dauphine à Apprieu et zone artisanale des Chaumes à Le Grand-Lemps quand, à plus long terme, un travail complexe et technique de **reconversion des friches industrielles** sera mené, en conduisant notamment une étude de requalification de la zone commerciale au nord de Bièvre Dauphine.



Jouer la carte de la proximité

Soucieuse de la dynamique commerçante et de la vivacité des centres-bourgs, **Bièvre Est soutient les commerces de proximité**. Le déploiement des chèques cadeaux Bièvre Est permet aux entreprises et structures employeuses du territoire d'offrir à leurs salariés des **chèques cadeaux** utilisables dans les commerces de Bièvre Est. Depuis 2021, plus de 40 000 euros de chèques cadeaux ont été dépensés dans les 106 boutiques participantes. Par ailleurs, en **cofinancement avec la Région Auvergne-Rhône-Alpes**, Bièvre Est participe à **l'aménagement et à la rénovation des commerces** par un soutien financier allant jusqu'à 25% des dépenses éligibles. Depuis 2020, deux commerces ont été soutenus, trois devraient l'être en 2023.



Développer le tourisme

138 kilomètres de sentiers labellisés au Plan Départemental des Itinéraires de Promenades et de Randonnée, gérés et entretenus par Bièvre Est avec le soutien financier du Département, sont déjà accessibles au gré des paysages du territoire. Pour aller plus loin, Bièvre Est déploiera **28 itinéraires en boucles fléchés et équipés de mobiliers d'interprétation des patrimoines**. Ces circuits participeront à la **protection de l'environnement**. Leurs contenus permettront aux usagers de **mieux connaître et préserver les patrimoines naturels et bâtis**. Les retombées indirectes de ces produits touristiques nourriront le développement économique ainsi que le développement des mobilités douces invitant à la pratique de la marche et du vélo. Ce projet, qui bénéficie d'un soutien financier conséquent du Département de l'Isère via le Contrat de Performance des Portes de l'Isère (Bièvre Valloire) est également marqueur de cohésion du territoire. S'il est supervisé par les équipes techniques de Bièvre Est, il est **mené conjointement** avec les **communes**, leurs **élus** et des **représentants associatifs** impliqués. **Les premières boucles verront le jour à l'été 2023.**



© Thierry. Lemaître



3 Penser mobilités



Créer des réseaux et soutenir les mobilités douces

En 2023, Bièvre Est met en place une **solution de covoiturage de proximité**. Rézopouce s'appuie sur la simplicité imparable de l'auto-stop et la réactivité d'une application de covoiturage performante. Avec l'appui de la **coopérative Mobicoop**, Bièvre Est expérimentera cette solution sur l'ensemble du territoire en démarrant par la **matérialisation des points de rendez-vous, la création et l'animation d'un réseau de conducteurs et de passagers**.



Anticiper les besoins de demain

Initié en 2019, le **projet de station multi-énergies**, avec bornes de recharge électrique et distribution de GNV (Gaz Naturel Véhicule) **reste une priorité de Bièvre Est**. En 2022, le projet a fait un saut en avant pour Bièvre Est qui, géographiquement positionnée entre les deux Zones à Faibles Émissions de Grenoble et de Lyon, souhaite proposer des **solutions de mobilité décarbonée à ses entreprises et habitants**. En juin, un appel à manifestation d'intérêt pour la sélection d'un investisseur-aménageur-gestionnaire a été diffusé et l'opérateur a été sélectionné dès septembre 2022.



© Rezopouce

ENJEU 4 Optimiser les ressources

★ ★ ★ Maintenir des objectifs en matière de ressources humaines

Les lignes directrices de gestion visent à déterminer la stratégie pluriannuelle de pilotage des ressources humaines interne de Bièvre Est. Elles fixent des orientations générales en matière de **promotion et de valorisation des parcours professionnels**. Élaborées pour la période 2021-2026, elles ont été validées par les représentants du personnel.

👤 Programmer le développement numérique de la collectivité

Bièvre Est a choisi de mettre les **systèmes d'information au cœur de la réalisation du projet politique du territoire**. Pour cela, un schéma directeur, en cours d'élaboration, offrira aux services les moyens de remplir plus efficacement leur mission d'intérêt général, d'optimiser la gestion de la collectivité afin d'**améliorer la qualité du service rendu à l'usager**.

📶 Favoriser le déploiement du THD - très haut débit

L'accès à une connexion internet de qualité est un enjeu majeur. Aux côtés du Département de l'Isère, Bièvre Est contribue à **l'optimisation du déploiement du THD** sur l'ensemble du territoire afin que les objectifs d'accessibilité et de mise en service soient maintenus dans les délais initialement prévus (fin 2024 - début 2025).

🏠 Soutenir la transition des territoires

Dans le cadre du contrat de relance et de transition écologique (CRTE), Bièvre Est contractualise chaque année depuis 2021 avec l'État et le Département pour financer des initiatives répondant aux enjeux de la **protection de l'environnement, de la relance économique et de la cohésion de territoire**. En 2022, les projets de Bièvre Est et des communes ont bénéficié de 3 412 000 €. Ce montant a par exemple permis les créations d'un lieu dédié aux industries culturelles et créatives à **Renage**, d'une salle motricité à **Saint-Didier-de-Bizonnes**, ou encore d'un pumtrack à **Apprieu**...



ENJEU 5 Renforcer les solidarités et la cohésion du territoire

📖 Maintenir une politique culturelle forte

Chaque trimestre, la médiathèque La Fée verte et son réseau abordent une **programmation culturelle** différente permettant de décliner une thématique au travers d'une grande diversité d'activités et d'événements. Depuis 2022 et jusqu'en 2024, la compagnie Virevolt, **en résidence** sur le territoire anime des ateliers de pratique, des rencontres, proposant spectacles et représentations à différents publics en différents lieux alors que la Maison de l'image propose aux plus jeunes des ateliers d'**éducation aux médias et à l'information**.

♻️ Travailler en transversalité

Bièvre Est porte des actions hors les murs, ateliers, spectacles ou projections, dans les établissements



scolaires, les accueils de loisirs et les lieux d'accueil des personnes âgées. Quand la médiathèque est un lieu d'exposition pour les artistes locaux et fête ses dix ans à l'automne 2023, les centres socioculturels et espace de vie sociale animent le territoire en fédérant les **collectifs porteurs d'événements** annuels et récurrents : Ticket Culture, Ensemble pour l'égalité, collectif cinéma ou Renc'Arts.

👉 Soutenir l'accès aux services de proximité

Bièvre Est favorise l'accès aux services du quotidien. Partenaire de la commune d'Apprieu dans son projet de **maison de santé pluridisciplinaire**, Bièvre Est a collaboré activement avec La Poste pour l'ouverture, en 2023, d'un **Espace France Services** sur la commune de Le Grand-Lemps.

ENJEU 6 Renforcer les coopérations inter-territoriales

Participer activement

Bièvre Est, idéalement située aux portes de l'agglomération urbaine grenobloise, liaison avec la région lyonnaise, inscrit nécessairement son projet de territoire en **développant activement sa présence et ses collaborations avec des instances territoriales**.

Ainsi, la communauté de communes a signé une convention portant sur un plan d'action de valorisation du monde agricole avec la **Chambre d'agriculture** de l'Isère.

Les élus communautaires sont également membres actifs du **SCoT** de la région grenobloise (schéma de cohérence territoriale), de l'**AURG** (agence d'urbanisme de la région grenobloise) et de l'**EPFL** (établissement public foncier local). Ces participations permettent à Bièvre Est de faire entendre et de

considérer ses implications dans le **développement territorial** sur des thématiques d'**aménagement** telles que l'**environnement**, l'**habitat**, le **commerce**, les services, l'**économie**, l'agriculture, le **foncier** ou la mobilité.

Tisser un réseau

Les collaborations inter-territoriales se manifestent sur des sujets plus concrets. Bièvre Est partage avec le **Pays voironnais** une zone agricole protégée pour laquelle les enjeux de préservation sont élevés. Une attention tout aussi particulière est portée aux échanges avec **Bièvre Isère Communauté**. Les deux territoires ont contractualisé en 2021 une assistance technique en matière d'eau potable et portent un principe d'achat-vente d'eau potable et de traitement des eaux usées. Par ailleurs, un partenariat avec Bièvre Isère Communauté permet à ce territoire voisin de bénéficier d'un accès à l'aire de grand passage des gens du voyage de Beaucroissant.

Développer des partenariats institutionnels

La collaboration étroite de notre territoire avec le **Département**, la **Région**, l'**État** mais également la **CAF** ou l'**Éducation nationale** facilite la mise en œuvre de nombreux projets. Elle a notamment permis la signature d'une convention territoriale d'éducation artistique dont les manifestations ruisselleront sur notre territoire durant 3 ans.

ENJEU 7 Poursuivre l'appropriation de l'outil intercommunal

Mieux communiquer

Depuis juin 2021, Bièvre Est s'est dotée d'un **service communication dédié**. Cette création permet

aux services opérationnels de bénéficier d'un appui technique et stratégique dans la **circulation de l'information et la valorisation** de leurs activités. Le service communication permet la **centralisation de l'information** et veille à la **cohérence** des supports de communication de l'ensemble des services de Bièvre Est. Recentrage des canaux de communication sur les réseaux sociaux, synthèse des messages, dynamisation et adaptation des supports, repositionnement des lignes éditoriales, Bièvre Est espère souffler un vent de modernité sur ses supports de communication afin de répondre toujours mieux aux attentes de ses habitants et habitantes.

Mutualiser les réalisations

Afin d'évoluer avec les nouvelles pratiques du numérique, Bièvre Est a mené, avec l'ensemble des communes du territoire, la **refonte de tous les sites Internet communaux et intercommunaux**. Le développement, l'arborescence et l'ergonomie ont été mutualisés afin de réduire les coûts et de pérenniser l'identité graphique commune à tous les sites. Mis en ligne fin 2022, les nouveaux sites tendent à apporter une information claire et synthétique sur l'actualité et les services à la population de l'ensemble du territoire.



Bièvre Est
COMMUNAUTÉ DE COMMUNES

LA COLLECTIVITÉ

QUOTIDIEN

TERRITOIRE
/ ENVIRONNEMENT



La Région
Auvergne-Rhône-Alpes

isère
LE DÉPARTEMENT





Assistant maternel : un métier qui a de l'avenir

L'assistant maternel est un professionnel de la petite enfance. Il ou elle (le métier est occupé à 99 % par des femmes) accueille des enfants, le plus souvent âgés de moins de 6 ans à son domicile et propose un environnement dans lequel l'enfant grandira en toute confiance.

Le métier d'assistant maternel et l'accueil de l'enfant sont encadrés. Si un contrat de travail entre le parent employeur et l'assistant maternel génère une rémunération, un suivi sanitaire et professionnel est assuré par la PMI (protection maternelle infantile).

Le relais petite enfance joue également un rôle essentiel d'accompagnement des assistants maternels, proposant des temps de professionnalisation sur les plans éducatif, administratif et pédagogique.

Les assistants maternels bénéficient d'un agrément renouvelable délivré par le Département après 120 heures de formation. Pendant toute la durée de leur agrément, les assistants maternels ont l'occasion de se former dans le but de continuer de développer leurs qualités et leurs compétences auprès des tout-petits.

Le cœur de ce métier complexe réside dans le lien avec les enfants et les familles. Les assistants maternels déploient patience, écoute et disponibilité. Leur activité professionnelle débute bien avant l'arrivée des enfants à leur domicile. Si l'assistant maternel organise sa journée librement, il fait preuve de créativité et de pédagogie pour accompagner les enfants dans leurs acquisitions : marche, langage, découverte du monde... Aux côtés des enfants, l'assistant maternel contribue à leur épanouissement à travers le jeu, les rires, la complicité.

Ce métier valorisant et évolutif reste un métier nécessaire au service des familles.

Et si vous deveniez assistant maternel ?

Contactez le relais petite enfance au 04 85 36 01 02 ou par mail à relaispe@cc-bievre-est.fr.



Sculpter son chemin

Y'a-t-il une définition du mot « artiste » qui saurait faire consensus ? N'y a-t-il pas autant de définitions que d'artistes eux-mêmes ? Ce qu'ils sont détermine-t-il ce qu'ils font ? Ne sommes-nous d'ailleurs pas tous des artistes ?

Ces questions de déterminisme ont émaillé et émaillent encore la carrière artistique de Jean Barral-Baron. Fin et discret, l'homme est à l'image de son travail, que vous côtoyez peut-être sans le remarquer, là dans le rond-point qui ouvre la zone d'activités de Bièvre Dauphine, ici à proximité des centre socioculturel, crèche et médiathèque de Le Grand-Lemps.

Ses sculptures se dressent vers le ciel et s'intègrent dans le paysage. Habillées de métal et de minéral, elles questionnent leur ancrage, leur verticalité et leur appartenance au monde. Et c'est là la base du travail de Jean Barral-Baron.

À quel monde appartenons-nous ? Ce monde solaire et accueillant, qu'il a découvert dans sa toute jeunesse lors d'escapades familiales régulières à Cuétan ? Ce monde de transmission et de partage, qu'il éprouve dans ses liens affectifs ? Ce monde technique, laborieux et normé qu'il expérimente en apprentissage puis en entreprise une grande partie de sa vie d'adulte ? Ce monde de liberté et de possibles qu'il découvre à l'aube de la quarantaine en rejoignant les bancs des Beaux-Arts de Grenoble ?

Si les réponses à ces questions restent du domaine de l'intime, elles se manifestent dans son appréciation de la matière et dans la constante évolution de son travail.

Malléable, la matière raisonne et vectorise le message. Évidentes ou sous-entendues, les accroches artistiques de Jean Barral-Baron sont sensibles et contemporaines. Autodidacte, il aime observer, (s') inspirer le moment, saisir les opportunités. Son œil averti anticipe et décrypte, le bois, la pierre, le verre, le métal... Instinctivement, il sait que ce morceau d'albâtre laissé sous la pluie deviendra suffisamment lisse pour prendre place aux côtés de ces pièces de verre colorées ou encore que cette tête de bêche, rouillée et émoussée des services rendus à la terre, trouvera un repos singulier accolée à cette pièce de bois stabilisé.

Le besoin de s'exprimer ne tarissant pas avec les années, Jean Barral-Baron continue de manier couteaux, masses et marteaux dans son atelier. Ayant à cœur de transmettre et partager, il anime des cours et prodigue ses conseils avisés. Si vous le croisez, il aura plaisir à naturellement philosopher sur la liberté ; celle qu'on s'offre et celle qu'offre la pratique artistique. Il souhaitera à chacune et chacun de pouvoir, comme lui, rester en mouvement et pousser la porte de cet univers infini et impermanent. Enfin, il saluera la mémoire de ses maîtres et pensera avec émotion au sculpteur Louis Val qui l'encourageait, une fois un travail estimé terminé, à continuer un peu.



Apprieu

Des ateliers pour accompagner les enfants dans leur parcours scolaire

Les ateliers du soir ont été mis en place à l'initiative de la commission scolaire, en collaboration avec des enseignants et des parents. Ils sont proposés aux élèves qui ont besoin de travailler sur différents thèmes : méthode, connaissance, lecture, écriture... Une trentaine d'enfants ont été dirigés par leurs enseignants sur ce soutien scolaire, pour une ou plusieurs sessions. Animés par des enseignants, en activité ou retraités, ou par des personnes souhaitant aider les écoliers, ces ateliers ont lieu les lundi et jeudi, de 16h30 à 17h30, tout au long de l'année. Il manque encore des intervenants, pour pouvoir accueillir plus d'enfants. Les personnes intéressées peuvent contacter l'accueil de la mairie au 04 76 65 10 13 ou par mail : accueil@apprieu.fr.



Eydoche

Un espace jeux apprécié !

Un espace de jeux a été réalisé aux abords de la salle des fêtes d'Eydoche. L'ancien terrain de basket a donc laissé place à un terrain multisports, à un skate park, ainsi qu'à des structures de jeu pour les plus petits. Ce projet a pu voir le jour grâce à plusieurs subventions qui ont permis de financer 80% des travaux. Cet aménagement était visiblement attendu avec impatience car à peine les travaux étaient-ils achevés que petits et grands ont investi les lieux. Il constitue désormais un lieu de rencontre agréable et convivial au sein du village.



Beaucroissant

Le 2 juillet, Fitdays et Beaucroissant invitent nos 5-12 ans à une initiation triathlon

Afin de promouvoir le triathlon et la santé, FitDays Mgen met en place des villages initiation triathlon à travers toute la France. Ces événements, reconnus par les instances politiques et sportives et labellisés par le CNOSF, sont porteurs des valeurs citoyennes chères à la MGEN, partenaire-titre du FitDays. Ils ont pour objectif de donner l'envie aux enfants de pratiquer du sport, partager un moment de bonheur et inciter à la pratique de l'activité physique pour lutter contre la sédentarité. Cet été, Beaucroissant accueille Fitdays ! Le village sportif proposera tout au long de la journée des ateliers éducatifs pour toucher et sensibiliser l'ensemble des enfants. Un atelier triathlon permettra de découvrir ce sport sous forme d'un parcours composé de 20 m de natation dans une piscine installée pour l'occasion, d'1 km de VTT et de 250 m de course à pied. Chaque enfant repartira fier et médaillé de son premier triathlon. Pour compléter le message sportif, une dizaine d'ateliers sont organisés sur les thèmes de la nutrition, de l'égalité fille-garçon, du savoir rouler, de la collecte des déchets... À la fin de la journée, un aquathlon relais enfant-parent attend gratuitement les familles. Rendez-vous le dimanche 2 juillet à partir de 10h30 à Beaucroissant pour avoir une chance de participer aux finales régionales et nationales ! Programme et inscriptions au triathlon enfants sur fitdays.fr/beaucroissant.html Inscriptions à l'aquathlon familial sur fitdays.fr/parcours-du-coeur-en-famille.html

150° anniversaire de l'arrivée du peintre Jongkind en Dauphiné

Le 17 septembre 2023, à l'occasion des journées du Patrimoine sera célébré le 150° anniversaire de l'arrivée du peintre Johan-Barthold Jongkind à la gare de Châbons. L'association « Dans les pas de Jongkind en Dauphiné » organisera un événement culturel avec le soutien de la municipalité de Châbons et d'autres collectivités locales. L'inauguration du parvis Jongkind, devant la gare, par M^{me} Barani, Maire de Châbons, sera suivie d'une balade pédestre théâtralisée en cinq actes jusqu'à la ferme Durand à La Combe. Intitulé « Jongkind par lui-même », le texte, écrit par deux adhérentes de l'association, met en scène une discussion intimiste entre Jongkind, joué par un comédien professionnel, et son ami Eugène Smits, peintre belge, joué par un adhérent de l'association.

À leur arrivée à la ferme Durand, les spectateurs menés par les deux comédiens seront accueillis en musique et par un groupe de peintres amateurs au travail, comme cela se faisait à la ferme St-Siméon à Honfleur dans les années 1860. L'apéritif sera offert au public puis un repas, payant sur réservation, inspiré des habitudes culinaires populaires au XIX^e siècle, sera servi.

Dans les bâtiments de la ferme seront exposées vingt-cinq reproductions des œuvres de Jongkind représentant des paysages de Hollande, de Paris, de Normandie et du Dauphiné. Seront également exposées les œuvres des artistes présents ainsi que des photos sur le thème « Dans les pas de Jongkind en Dauphiné ». Des ateliers de peinture pour enfants et adultes seront proposés dans une ambiance musicale populaire.

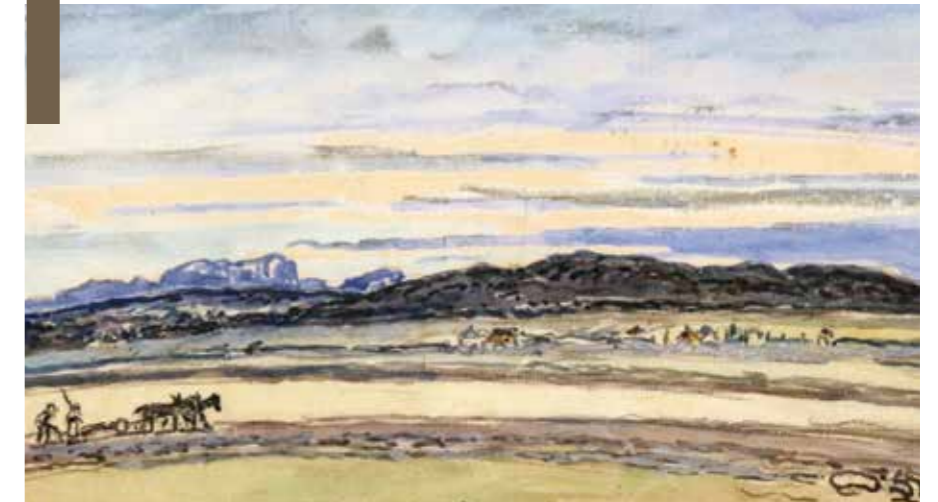
Châbons



Colombe

Grande fête des sapeurs-pompiers : rendez-vous le 24 juin !

Organiser la 104^e édition du congrès départemental des sapeurs-pompiers de l'Isère n'est pas de tout repos, même pour des pompiers ! Le samedi 24 juin 2023 c'est l'amicale des sapeurs-pompiers de la caserne du Futeau, née en 2001, après le regroupement du CPI de Colombe et du CPI de Le Grand-Lemps qui orchestrera cette grande journée ! Au programme : dynamisme, sport, innovation et fête, dans le respect des traditions de l'UDSP, qui soutient avec bienveillance les organisateurs. Tout au long de la journée, les visiteurs attendus nombreux retrouveront les épreuves et manœuvres des jeunes sapeurs-pompiers et des challenges secours routiers (consistant à une mise en situation de 20 minutes de la désincarcération à la prise en charge d'une victime). Les plus courageux pourront s'essayer à un rescue game challenge ou aux différents simulateurs de sécurité routière ou de lance à incendie quand d'autres profiteront sur place du défilé pédestre ou motorisé, d'un marché d'artisans et de producteurs, de stands de promotion. Vous pourrez aussi assister à la célébration place du château de Le Grand-Lemps de la journée nationale des sapeurs-pompiers de France, temps symbolique d'hommage officiel aux hommes et aux femmes, volontaires ou professionnels, personnels administratifs et techniques, jeunes et anciens. La journée se terminera en majesté par un grand bal en soirée ! Soyez les bienvenus pour cet événement départemental central et incontournable; rendez-vous samedi 24 juin, dès 8h, au stade de Le Grand-Lemps !



Services généraux

Communauté de communes de Bièvre Est

Parc d'activités Bièvre Dauphine
1352 rue Augustin Blanchet 38690 Colombe
Tél. 04 76 06 10 94

correspondances@cc-bievre-est.fr

Lundi de 14h à 17h, mardi de 9h à 12h et de 14h à 18h, mercredi, jeudi et vendredi de 9h à 12h et de 14h à 17h

▪ **Accueil des gens du voyage**
06 98 59 30 41

▪ **Assainissement non collectif**
spanc@cc-bievre-est.fr

▪ **Attractivité et aménagement**
economie@cc-bievre-est.fr

▪ **Collecte, traitement des ordures ménagères**
service.dechets@cc-bievre-est.fr

Déchèteries

Déchèteries 04 76 06 10 94

Horaires d'été (jusqu'au 30 septembre)

Les horaires sont les mêmes pour les trois sites.

▪ **Apprieu** Parc d'activités Bièvre Dauphine
▪ **Beaucroissant** Chemin des blaches
▪ **Châbons** Route du liers

Lundi de 13h à 16h,
mardi et mercredi de 7h30 à 12h30,
vendredi de 7h30 à 12h30 et de 13h30 à 15h30,
samedi de 8h à 12h30 et de 13h30 à 16h30

Eau et assainissement

Régie des eaux de Bièvre Est

Parc d'activités Bièvre Dauphine
1352 rue Augustin Blanchet 38690 Colombe
Tél. 04 85 36 01 00 - regiedeseaux@cc-bievre-est.fr
Accueil des usagers : lundi de 14h à 17h, mardi à vendredi de 9h à 12h et de 14h à 17h
Accueil téléphonique : du lundi au vendredi de 9h à 12h et de 14h à 17h

Culture et lecture

Médiathèque La Fée verte

7 rue Joliot Curie 38690 Le Grand-Lemps
Tél. 04 85 36 01 01 - lafeeverte@cc-bievre-est.fr
Mardi de 9h30 à 12h, mercredi de 9h30 à 12h et de 14h à 19h, vendredi de 9h30 à 12h et de 16h à 18h, samedi de 9h30 à 12h et de 14h à 18h
Ouverture pendant les vacances scolaires

Enfance, jeunesse, famille

Centre socioculturel Ambroise Croizat

750 rue de la République 38140 Renage
Tél. 04 76 91 11 25 - ambroisecroizat@cc-bievre-est.fr
Lundi, mercredi, jeudi de 9h à 12h et de 14h à 18h, mardi de 9h à 12h et de 16h à 18h

Centre socioculturel Lucie Aubrac

20 rue Joliot-Curie 38690 Le Grand-Lemps
Tél. 04 85 36 01 03 - lucieaubrac@cc-bievre-est.fr
Mardi et jeudi de 8h30 à 12h et de 14h à 18h, mercredi de 9h à 12h et de 14h à 17h, vendredi de 8h30 à 12h et de 14h à 16h30

Espace de vie sociale

Route de la mairie 38690 Saint-Didier-de-Bizonnes
Tél. 06 89 94 58 88 - evs@cc-bievre-est.fr

Petite enfance

Les Lucioles

Rue du 19 mars 1962 38140 Renage
Tél. 04 85 36 01 02 - leslucioles@cc-bievre-est.fr
Du lundi au vendredi de 7h30 à 18h

Pirouette

20 rue Joliot-Curie 38690 Le Grand-Lemps
Tél. 04 85 36 01 02 - pirouette@cc-bievre-est.fr
Lundi, mardi, jeudi, vendredi de 7h30 à 18h

Bidibulles

Pôle petite enfance 1367 rue Alphonse Gourju 38140 Apprieu
Tél. 04 85 36 01 02 - bidibulles@cc-bievre-est.fr
Du lundi au vendredi de 7h à 19h

Relais petite enfance

Pôle petite enfance 1367 rue Alphonse Gourju 38140 Apprieu
Tél. 04 85 36 01 02 - relaispe@cc-bievre-est.fr
Lundi, mercredi et vendredi de 9h à 12h et de 13h à 16h30, mardi et jeudi de 9h à 12h et de 13h à 17h30



jusqu'au 30 juin
Cabanes à soi

Des cabanes de toutes les formes pour tous les rêves, pour se poser, jouer, ou lire; une exposition proposée grâce au concours des écoles et des secteurs enfance et famille des centres socioculturels de Bièvre Est.
Informations et programme complet sur la-fee-verte.fr



© Edwige Manon

Des contes défaits

Écouter un conte traditionnel grâce à la comédienne Marie-Christine Cuffolo, puis imaginer ensemble ce qu'il pourrait devenir s'il était écrit aujourd'hui.
Familles - Enfants à partir de 6 ans
samedi 17 juin de 10h à 12h : Le vaillant petit tailleur

Accueil de l'autrice Nathalie Somers

Une rencontre avec l'autrice de *Il faut sauver Molière*, après sa visite au collège Liers et Lemps le vendredi.
Adolescents et adultes
samedi 10 juin à 10h



Le cercle du pixel

La médiathèque La Fée verte vous propose de venir jouer à de nombreux jeux vidéos!
Trois créneaux d'une heure proposés les mercredis : 14h30, 15h30, 16h30.

du 7 juillet au 31 août

Visages et matières par Edwige Manon et Laurent Rosso

Les deux artistes présentent une exposition de leurs travaux entre explorations des matières et découvertes de visages.

Ateliers adultes

Initiation le samedi 22 juillet : découverte de la démarche de construction de dessin
Expérimentation le samedi 26 août : techniques et matières mêlées
Les travaux réalisés pendant les ateliers seront exposés à la médiathèque.
Vernissage le samedi 8 juillet à 11h



© Michel Merinos

vendredi 23 juin
Les Renc'Arts de Lucie Aubrac

Dès 17h, le centre Lucie Aubrac anime le bourg de Le Grand-Lemps. Boudoir à jeux avec le secteur famille, cirque chorégraphié avec la compagnie Virevolt, concert au son des inénarrables Barbarins Fourchus, la soirée promet d'être haute en couleurs!

CSC Lucie Aubrac - parc de la mairie Le Grand-Lemps - entrée gratuite - buvette et petite restauration sur place



Agenda non exhaustif pouvant être soumis à modification

Retrouvez l'actualité de votre territoire sur bievre-est.fr et sur notre page Facebook www.facebook.com/bievreest



MAI


JUIN

JUIL.

OCT.

Les Renc'Arts
de *Lucie Aubrac*

théâtre forum
expo
spectacle
concert
micro-trottoir
...

 CSC Lucie Aubrac Bièvre Est

Centre socioculturel Lucie Aubrac
20 rue Joliot Curie 38690 Le Grand-Lemps
bievre-est.fr

